

## บทที่ 4

### ผลการวิเคราะห์ข้อมูล

การวิจัยเรื่อง การศึกษาและพัฒนาารูปแบบการส่งเสริมอัตลักษณ์ของนักศึกษา ระดับปริญญาตรี สาขาวิชาศึกษาศาสตร์ มหาวิทยาลัยสุโขทัยธรรมาธิราช มีการดำเนินการเก็บรวบรวมข้อมูล โดยแบ่งออกเป็น 2 ระยะ จากนั้นนำข้อมูลมาทำการวิเคราะห์ และนำเสนอผลการวิเคราะห์ข้อมูล โดยมีรายละเอียด ดังต่อไปนี้

#### 1. วัตถุประสงค์การวิจัย

- 1.1 เพื่อศึกษาอัตลักษณ์ของนักศึกษาระดับปริญญาตรี สาขาวิชาศึกษาศาสตร์ มหาวิทยาลัยสุโขทัยธรรมาธิราช จำแนกตามเพศ และแขนงวิชาที่ศึกษา
- 1.2 เพื่อเปรียบเทียบอัตลักษณ์ของนักศึกษาระดับปริญญาตรี สาขาวิชาศึกษาศาสตร์ มหาวิทยาลัยสุโขทัยธรรมาธิราช จำแนกตามเพศ และแขนงวิชาที่ศึกษา
- 1.3 เพื่อพัฒนารูปแบบการส่งเสริมอัตลักษณ์ของนักศึกษาระดับปริญญาตรี สาขาวิชาศึกษาศาสตร์ มหาวิทยาลัยสุโขทัยธรรมาธิราช

#### 2. สัญลักษณ์ที่ใช้ในการวิเคราะห์ข้อมูล

การวิเคราะห์ข้อมูล และการแปลความหมายของผลการวิเคราะห์ข้อมูล ผู้วิจัยได้กำหนดสัญลักษณ์ที่ใช้ในการวิเคราะห์ข้อมูล ดังนี้

n	แทน จำนวนคนในกลุ่มตัวอย่าง
X	แทน ค่าเฉลี่ย (Mean)
S.D.	แทน ค่าเบี่ยงเบนมาตรฐาน (Standard Deviation)
t	แทน ค่าสถิติที่ใช้ในการทดสอบค่าที (t-distribution)
F	แทน ค่าสถิติที่ใช้ในการทดสอบค่าเอฟ (F-distribution)
p	แทน ระดับนัยสำคัญทางสถิติ (p-value)

#### 3. การนำเสนอผลการวิเคราะห์ข้อมูล

การวิจัยครั้งนี้ ผู้วิจัยได้นำเสนอผลการวิเคราะห์ข้อมูล จำนวน 2 ตอน ดังนี้  
ตอนที่ 1 ข้อมูลพื้นฐานของนักศึกษาระดับปริญญาตรี สาขาวิชาศึกษาศาสตร์ มหาวิทยาลัยสุโขทัยธรรมาธิราช จำแนกตามเพศ และวิชาเอกที่ศึกษา

ตอนที่ 2 ผลการศึกษาระดับอัตลักษณ์แต่ละด้านของนักศึกษาระดับปริญญาตรี สาขาวิชาศึกษาศาสตร์ มหาวิทยาลัยสุโขทัยธรรมาธิราช

ตอนที่ 3 ผลเปรียบเทียบอัตลักษณ์ของนักศึกษาระดับปริญญาตรี สาขาวิชาศึกษาศาสตร์ มหาวิทยาลัยสุโขทัยธรรมาธิราช จำแนกตามเพศ และแขนงวิชาที่ศึกษา

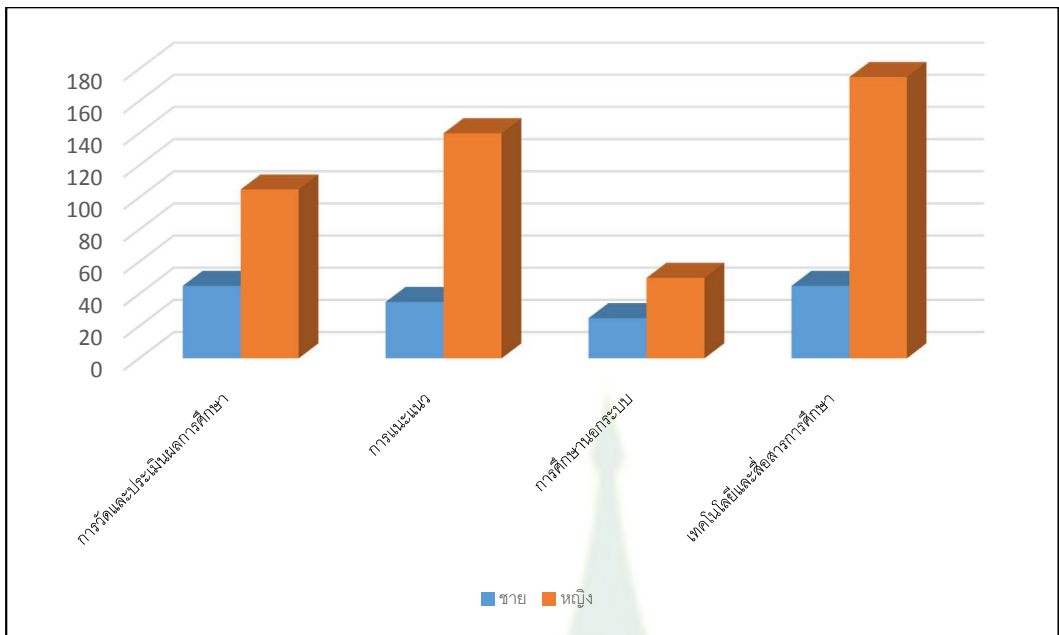
ตอนที่ 4 ผลเปรียบเทียบผลการพัฒนารูปแบบอัตลักษณ์ของนักศึกษาระดับปริญญาตรี สาขาวิชาศึกษาศาสตร์ มหาวิทยาลัยสุโขทัยธรรมาธิราช ก่อนและหลังการทดลอง

#### 4. ผลการวิเคราะห์ข้อมูล

ตอนที่ 1 ข้อมูลพื้นฐานของนักศึกษาระดับปริญญาตรี สาขาวิชาศึกษาศาสตร์ มหาวิทยาลัยสุโขทัยธรรมาธิราช จำแนกตามเพศ และวิชาเอกที่ศึกษา ดังตาราง 1 – 2 ตารางที่ 1 แสดงจำนวนกลุ่มตัวอย่างจำแนกตามเพศ และแขนงวิชา (ที่ส่งแบบสอบถาม)

แขนงวิชา	เพศ		รวม	ร้อยละ
	ชาย	หญิง		
การวัดและประเมินผลการศึกษา	45	105	150	24.19
การแนะแนว	35	140	175	28.23
การศึกษานอกระบบ	25	50	75	12.10
เทคโนโลยีและสื่อสารการศึกษา	45	175	220	35.48
		รวม	620	100

ภาพที่ 1 แสดงจำนวนกลุ่มตัวอย่างจำแนกตามเพศ และแขนงวิชา



ตาราง 2 แสดงจำนวนกลุ่มตัวอย่างที่เก็บรวบรวมจากการตอบกลับแบบสอบถาม จำแนกตามเพศและแขนงวิชา

แขนงวิชา	เพศ		รวม	ร้อยละ
	ชาย	หญิง		
การวัดและประเมินผลการศึกษา	26	35	61	24.21
การแนะแนว	32	44	76	30.16
การศึกษานอกระบบ	20	14	34	13.49
เทคโนโลยีและสื่อสารการศึกษา	44	37	81	32.14
<b>รวม</b>	<b>122</b>	<b>130</b>	<b>252</b>	<b>100</b>

จากตาราง 2 พบว่า กลุ่มตัวอย่างที่ตอบกลับแบบสอบถามจำนวน 252 ราย (จากจำนวนที่ส่งไป 620 ราย) เป็นนักศึกษา 4 แขนงวิชา จำแนกเป็นแขนงวิชาการวัดและประเมินผลการศึกษา จำนวน 61 คิดเป็นร้อยละ 24.21 แขนงวิชาการแนะแนว จำนวน 76 คิดเป็นร้อยละ 30.16 แขนงวิชาการศึกษานอกระบบ จำนวน 34 คิดเป็นร้อยละ 13.49 และแขนงวิชาเทคโนโลยีและสื่อสารการศึกษา จำนวน 81 คิดเป็นร้อยละ 32.14

ตอนที่ 2 ผลการศึกษาระดับอัตลักษณ์แต่ละด้านของนักศึกษาระดับปริญญาตรี สาขาวิชาศึกษาศาสตร์ มหาวิทยาลัยสุโขทัยธรรมาธิราช การนำเสนอผลการวิเคราะห์ข้อมูล และการแปลความหมาย ผลการวิเคราะห์ข้อมูล ผู้วิจัยได้กำหนดสัญลักษณ์ ต่างๆ ดังต่อไปนี้

n	แทน	จำนวนนักเรียนกลุ่มทดลอง
$\bar{X}$	แทน	ค่าเฉลี่ยของผลคะแนนการสอบ
S.D.	แทน	ค่าเบี่ยงเบนมาตรฐาน

### ผลการวิเคราะห์ข้อมูล

เปรียบเทียบผลการประเมินระดับอัตลักษณ์แต่ละด้านของนักศึกษาระดับปริญญาตรี สาขาวิชาศึกษาศาสตร์ มหาวิทยาลัยสุโขทัยธรรมาธิราช ดังตาราง 3

ตาราง 3 ผลการประเมินอัตลักษณ์ของนักศึกษาระดับปริญญาตรี สาขาวิชาศึกษาศาสตร์  
มหาวิทยาลัยสุโขทัยธรรมมาธิราช จำแนกตามรายด้าน

ด้านที่	เรื่อง	$\bar{x}$	S.D.	แปลผล
1	มีคุณธรรม จริยธรรม	4.13	0.68	มาก
2	มีความรอบรู้และมีประสบการณ์	4.06	0.74	มาก
3	คิดเป็น แก้ปัญหาได้	4.00	0.75	มาก
4	มีความรับผิดชอบ	4.14	0.72	มาก
5	มีมนุษยสัมพันธ์ดี	4.13	0.78	มาก
6	มีความสามารถในการสื่อสารและการใช้เทคโนโลยีอย่างเหมาะสม	3.45	0.78	ปานกลาง
7	ทักษะการศึกษาทางไกลและสามารถศึกษาค้นคว้าได้ด้วยตนเอง	2.48	0.69	ต่ำ
8	จิตวิญญาณความเป็นครู	4.01	0.77	มาก

จากตาราง 4.3 พบว่า กลุ่มตัวอย่างมีคะแนนอัตลักษณ์ด้านความรับผิดชอบมากที่สุดคือ 4.14 รองลงมาคือมีคุณธรรม จริยธรรม และด้านมีมนุษยสัมพันธ์ดี โดยมีคะแนนเฉลี่ยเท่ากับ 4.13 มีความรอบรู้และมีประสบการณ์ มีคะแนนเฉลี่ยเท่ากับ 4.06 จิตวิญญาณความเป็นครู มีคะแนนเฉลี่ยเท่ากับ 4.01 คิดเป็น แก้ปัญหาได้ มีคะแนนเฉลี่ยเท่ากับ 4.00 มีความสามารถในการสื่อสารและการใช้เทคโนโลยีอย่างเหมาะสม มีคะแนนเฉลี่ยเท่ากับ 3.45 และสำหรับอัตลักษณ์ด้านที่มีคะแนนน้อยที่สุดได้แก่ ด้านทักษะการศึกษาทางไกลและสามารถศึกษาค้นคว้าได้ด้วยตนเอง โดยมีคะแนนเฉลี่ยเท่ากับ 2.48

ตอนที่ 3 ผลเปรียบเทียบอัตลักษณ์ของนักศึกษาระดับปริญญาตรี สาขาวิชาศึกษาศาสตร์ มหาวิทยาลัยสุโขทัยธรรมมาธิราช จำแนกตามเพศ และแขนงวิชาที่ศึกษาการนำเสนอผลการวิเคราะห์ข้อมูล และการแปลความหมาย ผลการวิเคราะห์ข้อมูล ผู้วิจัยได้กำหนดสัญลักษณ์ ต่างๆ ดังต่อไปนี้

n	แทน	จำนวนนักเรียนกลุ่มทดลอง
$\bar{X}$	แทน	ค่าเฉลี่ยของผลคะแนนการสอบ
S.D.	แทน	ค่าเบี่ยงเบนมาตรฐาน

t	แทน	ค่าสถิติที่ใช้ในการทดสอบค่าที (t-test)
F	แทน	ค่าสถิติที่ใช้ในการทดสอบค่าเอฟ (F-distribution)

### ผลการวิเคราะห์ข้อมูล

เปรียบเทียบอัตลักษณ์ของนักศึกษาระดับปริญญาตรี สาขาวิชาศึกษาศาสตร์ มหาวิทยาลัยสุโขทัยธรรมาธิราช ดังตาราง 4 - 8

ตาราง 4 แสดงจำนวนกลุ่มตัวอย่างจำแนกตามเพศและแขนงวิชา

แขนงวิชา	เพศ		รวม	ร้อยละ
	ชาย	หญิง		
การวัดและประเมินผลการศึกษา	26	35	61	24.21
การแนะแนว	32	44	76	30.16
การศึกษานอกระบบ	20	14	34	13.49
เทคโนโลยีและสื่อสารการศึกษา	44	37	81	32.14
<b>รวม</b>	<b>122</b>	<b>130</b>	<b>252</b>	<b>100</b>

จากตาราง 4 พบว่า กลุ่มตัวอย่างเป็นนักศึกษา 4 แขนงวิชา จำแนกเป็นแขนงวิชาการวัดและประเมินผลการศึกษา จำนวน 61 คิดเป็นร้อยละ 24.21 แขนงวิชาการแนะแนว จำนวน 76 คิดเป็นร้อยละ 30.16 แขนงวิชาการศึกษานอกระบบ จำนวน 34 คิดเป็นร้อยละ 13.49 และแขนงวิชาเทคโนโลยีและสื่อสารการศึกษา จำนวน 81 คิดเป็นร้อยละ 32.14

ตาราง 5 ผลการศึกษ้อัตลักษณ์ของนักศึกษาระดับปริญญาตรี สาขาวิชาศึกษาศาสตร์มหาวิทยาลัยสุโขทัยธรรมาธิราช จำแนกตามเพศ

เพศ	n	$\bar{x}$	SD	ระดับ
ชาย	122	3.90	0.37	มาก
หญิง	130	3.92	0.40	มาก

จากตาราง 5 พบว่า นักศึกษาระดับปริญญาตรี สาขาวิชาศึกษาศาสตร์ มหาวิทยาลัยสุโขทัยธรรมาธิราช เพศชายและหญิง มีอัตลักษณ์อยู่ในระดับมาก โดยเพศชายมีค่าเฉลี่ย 3.90 ส่วนเบี่ยงเบนมาตรฐาน 0.37 และเพศหญิงมีค่าเฉลี่ย 3.92 ส่วนเบี่ยงเบนมาตรฐาน 0.40

ตาราง 6 ผลการศึกษาอัตลักษณ์ของนักศึกษาระดับปริญญาตรี สาขาวิชาศึกษาศาสตร์ มหาวิทยาลัยสุโขทัยธรรมาธิราช จำแนกตามแขนงวิชา

แขนงวิชา	n	$\bar{x}$	SD	ระดับ
การวัดและประเมินผลการศึกษา	61	3.80	0.43	มาก
การแนะแนว	76	3.93	0.32	มาก
การศึกษานอกระบบ	34	3.97	0.41	มาก
เทคโนโลยีและสื่อสารการศึกษา	81	3.94	0.38	มาก

จากตาราง 6 พบว่า นักศึกษาระดับปริญญาตรี สาขาวิชาศึกษาศาสตร์ มหาวิทยาลัยสุโขทัยธรรมาธิราช ทั้ง 4 แขนงวิชา มีอัตลักษณ์อยู่ในระดับมาก โดยแขนงวิชาการศึกษานอกระบบมีคะแนนเฉลี่ยอัตลักษณ์สูงที่สุดคือ 3.97 ส่วนเบี่ยงเบนมาตรฐาน 0.41 รองมาได้แก่ แขนงวิชา เทคโนโลยีและสื่อสารการศึกษา มีค่าเฉลี่ย 3.94 ส่วนเบี่ยงเบนมาตรฐาน 0.38 แขนงวิชาการแนะแนว มีค่าเฉลี่ย 3.93 ส่วนเบี่ยงเบนมาตรฐาน 0.32 และแขนงวิชาการวัดและประเมินผลการศึกษา มีค่าเฉลี่ย 3.80 ส่วนเบี่ยงเบนมาตรฐาน 0.43

ตาราง 7 ผลการเปรียบเทียบค่าเฉลี่ยอัตลักษณ์ของนักศึกษาระดับปริญญาตรี สาขาวิชาศึกษาศาสตร์ มหาวิทยาลัยสุโขทัยธรรมาธิราช จำแนกตามเพศ

กลุ่มตัวอย่าง	n	$\bar{x}$	SD	t	sig
ชาย	122	3.90	0.37	0.30	.48
หญิง	130	3.92	0.40		

จากตาราง 7 พบว่า นักศึกษาระดับปริญญาตรี สาขาวิชาศึกษาศาสตร์ มหาวิทยาลัยสุโขทัยธรรมาธิราช เพศชายและหญิง มีคะแนนเฉลี่ยอัตลักษณ์ไม่แตกต่างกัน



ตาราง 8 ผลการเปรียบเทียบค่าเฉลี่ยอัตลักษณ์ของนักศึกษาระดับปริญญาตรี สาขาวิชาศึกษาศาสตร์  
มหาวิทยาลัยสุโขทัยธรรมาธิราช จำแนกตามแขนงวิชา

แหล่งของความแปรปรวน	SS	df	MS	F	sig
ระหว่างกลุ่ม	0.94	3	0.316	2.132	.097
ภายในกลุ่ม	36.75	248	0.148		
รวม	37.70	251			

จากตาราง 8 พบว่า นักศึกษาระดับปริญญาตรี สาขาวิชาศึกษาศาสตร์  
มหาวิทยาลัยสุโขทัยธรรมาธิราช ทั้ง 4 แขนงวิชา มีคะแนนเฉลี่ยอัตลักษณ์ไม่แตกต่างกัน

ตอนที่ 4 เปรียบเทียบผลการพัฒนารูปแบบการส่งเสริมอัตลักษณ์ของนักศึกษาระดับปริญญาตรี สาขาวิชา  
ศึกษาศาสตร์ มหาวิทยาลัยสุโขทัยธรรมาธิราช การนำเสนอผลการวิเคราะห์ข้อมูล และการแปลความหมาย  
ผลการวิเคราะห์ข้อมูล ผู้วิจัยได้กำหนดสัญลักษณ์ ต่างๆ ดังต่อไปนี้

n	แทน	จำนวนนักเรียนกลุ่มทดลอง
$\bar{X}$	แทน	ค่าเฉลี่ยของผลคะแนนการสอบ
S.D.	แทน	ค่าเบี่ยงเบนมาตรฐาน
t	แทน	ค่าสถิติที่ใช้ในการทดสอบค่าที่ (t-test)
p	แทน	ระดับนัยสำคัญทางสถิติ (p-value)
**	แทน	ระดับนัยสำคัญทางสถิติที่ระดับ .01

#### ผลการวิเคราะห์ข้อมูล

เปรียบเทียบผลการใช้รูปแบบการส่งเสริมอัตลักษณ์ด้านทักษะการศึกษาทางไกลและสามารถ  
ศึกษาค้นคว้าได้ด้วยตนเอง ของนักศึกษาระดับปริญญาตรี สาขาวิชาศึกษาศาสตร์  
มหาวิทยาลัยสุโขทัยธรรมาธิราช ก่อนและหลังการทดลอง ดังตารางที่ 9



**ตาราง 9** เปรียบเทียบผลการใช้รูปแบบการส่งเสริมอัตลักษณ์ทักษะด้านการศึกษาทางไกลและสามารถศึกษาค้นคว้าได้ด้วยตนเอง ของนักศึกษาระดับปริญญาตรี สาขาวิชาศึกษาศาสตร์ มหาวิทยาลัยสุโขทัยธรรมาธิราช ก่อนและหลังการทดลอง

การทดลอง	n	$\bar{x}$	S.D.	t
ก่อนการทดลอง	15	96.67	15.82	3.66**
หลังการทดลอง	15	112.13	6.58	

\*\*p< .01

จากตารางที่ 4 ปรากฏผลว่า ภายหลังจากใช้รูปแบบการส่งเสริมอัตลักษณ์ทักษะด้านการศึกษาทางไกลและสามารถศึกษาค้นคว้าได้ด้วยตนเอง นักศึกษาระดับปริญญาตรี สาขาวิชาศึกษาศาสตร์ มหาวิทยาลัยสุโขทัยธรรมาธิราชมีทักษะด้านการศึกษาทางไกลและสามารถศึกษาค้นคว้าได้ด้วยตนเองสูงขึ้น อย่างมีนัยสำคัญทางสถิติที่ระดับ .01 ซึ่งสอดคล้องกับสมมติฐานที่ตั้งไว้

